

## **Tabivere Põhikooli hädaolukorra lahendamise plaan**

# Sisukord

Sisukord .....	2
1. Andmed kooli kohta .....	3
2. Hädaolukorra lahendamise üldpõhimõtted .....	3
3. Kriisimeeskond, koolis hädaolukorra lahendamisega seotud isikute ülesanded .....	3
4. Tulekahju korral tegutsemise plaan.....	4
4.1. Tegevuskava evakuatsiooni ja tulekahju korral.....	4
4.2. Evakuatsiooni ja tulekahju korral tegutsemist mõjutavate andmete kirjeldus.....	5
4.3. Koolihoone tuleohtlikkuse kirjeldus .....	6
4.4. Tulekahjust teavitamise juhised .....	6
4.5. Evakuatsiooni läbiviimise juhised .....	7
4.6. Tulekahju korral tegutsemise juhised .....	7
4.7. Päästemeeskonnaga tehtava koostöö juhised .....	8
5. Äkkrünnaku korral tegutsemise plaan .....	8
6. Plahvatusohu korral tegutsemise kord .....	10
6.1. Pommisarnase eseme leid: .....	10
6.2. Pommiähvardus .....	10
7. Turvalisus õppekäigudel.....	12
8. Lapserööv.....	16
9. Õnnetus koolis või õppekäigul.....	16
10. Õpilase surm .....	17
11. Õpilase suitsiidioht või suitsiid.....	19
12. Õpetaja või koolitöötaja surm .....	19
13. Õpilase lähedase surm .....	20
14. Õpilase raske haigus.....	22
15. Lapse füüsilise väärkohtlemise kahtlus.....	22
16. Teabevahetuse korraldus.....	22
17. Koolitöötajate, õpilaste, vanemate jt isikute teavitamise korraldus.....	22
LISA 1 Õppekäigu/väljasõidu registreerimise leht. ....	23
LISA 2 Elustamise ABC. ....	24
LISA 3 Tuletõkkeseksioonide skeem ja evakuatsiooniplaanid.....	26

## 1. Andmed kooli kohta

Kooli aadress: (juriidiline) Hariduse 1, Tabivere alevik, Tartu vald, Tartumaa, 49127

Õpilaste arv: 147

Töötajate arv: 26 (+ 5 lapsehoolduspuhkusel)

## 2. Hädaolukorra lahendamise üldpõhimõtted

- 1) **Selgita** millise hädaolukorraga on tegemist (tegutsemise põhimõtted on erinevates hädaolukordades erinevad)
- 2) **Päästa** vahetus ohus olijad! Jaga järgnevad ülesanded, kui abistajaid on rohkem!
- 3) Vastavalt hädaolukorrale **teavita** sellest teisi, vältimaks nende ohtu sattumist.
- 4) Vajadusel anna elupäästvat **esmaabi**.
- 5) Helista hädaabinumbril **112**

### Helistades 112 räägi:

- 1) Mis on juhtunud?
- 2) Kus? Täpne aadress või kooli nimi!
- 3) Kas keegi on viga saanud?
- 4) Oma nimi ja telefoninumber (et sulle saaks tagasi helistada)
- 5) Vasta küsimustele lühidalt ja täpselt!
- 6) Ära katkesta ise kõnet!

## 3. Kriisimeeskond, koolis hädaolukorra lahendamisega seotud isikute ülesanded

### Kooli kriisimeeskond:

1. Kooli direktor — Piret Siivelt (tel. 5103819)
2. Sotsiaalpedagoog — Kairit Vassil (tel. 5096793)
3. Sekretär Karin Reisberg — (tel. 58865887)
4. Õppe-ja arendusjuht Kadi Kesa — (tel. 5248574)

### Meeskonna liikmeid asendavad vajadusel:

Kriisimeeskonna liige	Asendaja	Kriisimeeskonna liikme telefon	Asendaja telefon	Ülesanded
Piret Siivelt	Kadi Kesa	5103819	5248574	Kriisimeeskonna juhtimine, suhtlemine meediaga

Piret Siivelt	Karin Reisberg	5103819	58865887	Koolimaja turvalisusega seotud küsimused
Kairit Vassil	Rein Jõeveer	5096793	5286236	Õpilaste ja vanematega seotud küsimused
Karin Reisberg	Lembe Lõhmus	58865887	56985799	Teabevahetus
Kadi Kesa	Lembe Lõhmus	5248574	56985799	Personaliga seotud küsimused

## 4. Tulekahju korral tegutsemise plaan

### 4.1. Tegevuskava evakuatsiooni ja tulekahju korral

Tegevus	Tegevuse kirjeldus ja järjestus	Vastutav inimene, täitja
<b>Tulekahju avastamine ja teavitamine signalisatsiooni poolt</b> (häirekellad töötavad).	Lähete keskpuldi juurde ja vaatate, millises tsoonis põlevad suitsuanduri dubleerivad tuled. Signalisatsiooni plaanilt näete, kust tuleb häire. Sündmuskohal näete põhjust.	Tuleohutuse eest vastutav isik või isik, kes tunneb signalisatsiooni peapulti – Piret Siivelt, Kadi Kesa <b>Helista 112</b>
<b>Tulekahju avastamine ja teavitamine inimese poolt</b> (näete tuld või suitsu).	Tulekahju avastamisel vajuta häirekella nupule, informeerida kõlava selge häälega õnnetusest, kutsu kohale päästekomando ( <b>tel. 112</b> ), teata tuleohutuse eest vastutavale isikule <b>tel. 5103819</b>	<b>Inimene, kes nägi suitsu või tuld.</b> <b>Sündmuskohale esimesena saabunud juhtkonna töötaja helistab 112 (kontrollib info üle).</b>
<b>Tulekahjust teatamine</b> (majasolijad) ja koostöö häirekeskusega.	Tulekahju avastamisel informeerida kõlava selge häälega õnnetusest, kutsuda kohale päästekomando ( <b>tel. 112</b> ), anda viivitamatult häiresignaali ja teatada tuleohutuse eest vastutavale isikule <b>tel. 5103819</b>	Õnnetuse avastanud isik <b>112-le:</b> 1. Teatab õnnetuskoha aadressi või võimalikult täpse koha. 2. Räägib, mis on juhtunud (mis põleb, kui suures ulatuses või on näha suitsu). 3. Kas on ohus inimesed 4. Teata oma nimi ja telefon. 5. Ära katkesta kõnet.
<b>Põlevast hoonest</b>	Koheselt lõpetatakse	Klasside õpetajad

<b>evakueerimine ja koostöö päästjatega.</b>	igasugune tegevus, lahkutakse lähimaid teid kasutades hoonest, sulgedes endi järel ukсед ja aknad. Kogunetakse kooli staadionile, kus jagatakse infot päästetööde juhile: evakuatsioonist, tulekahju asukohast, põlevmaterjalidest ja muudest ohtudest ning elektri peakilbi ja signalisatsiooni keskseadme ja tuletõrje veevarudest.	Tehakse kohaloleku kontroll. Selle tulemused kannab <b>päästetööde juhile ette tuleohutuse eest vastutav isik.</b>
<b>Tulekahju kustutamine personali poolt kuni päästekomando saabumiseni. Elektri väljalülitamine. Veeavarii.</b>	Tulekolde kustutamine algab koheselt olemasolevate tuletõrjevahenditega töötajate poolt, kes ei ole seotud evakueerimisega.	Tulekahju korral lülitab elektri peakilbist välja Kadi Kesa. Veekraanid keerab kinni Kadi Kesa.
<b>Pomm või sellest teatamine. (Paanika vältimiseks öeldakse lõhkekeha.)</b>	Lõhkekeha avastamisel sulgeda ohuala või selle teate saamisel informeerida kõlava selge häälega õnnetusest, kutsuda kohale päästjad ( <b>tel. 112</b> ) Teatada tuleohutuse eest vastutavale isikule.	Lahkutakse lähimaid evakuatsiooniteid kasutades hoonest, kogunetakse kooli staadionile ning tehakse kohaloleku kontroll aineõpetajate poolt.

#### 4.2. Evakuatsiooni ja tulekahju korral tegutsemist mõjutavate andmete kirjeldus

1. Koolihoone on kolmekorruseline kivist ehitus, mis on ehitatud 2020.a. ning spordihoone juurdeehitus,

mis on valminud 1982.a. Hinnanguliselt kuulub hoone TP-1 tuleohutusklassi. Hoone kasutusviis: IV

2. Koolihoone pindala on 3803,3m<sup>2</sup>, spordihoone 1529,3 m<sup>2</sup>

0 korrusel on kaks evakuatsiooniteed, I korrusel on kolm evakuatsiooniteed, II korrusel on kaks evakuatsiooniteed, spordihoones on kaks evakuatsiooniteed.

Hoone on varustatud tulekustutitega ja automaatse tulekahjusignalisatsioonisüsteemiga. Koolis algab tööpäev hommikul kell 7.45 ja lõpeb kell 16.00. Koolimaja tegutsevad Tabivere Huvikool ja Tabivere Raamatukogu, mille tegevus lõpeb kell 19.00.

Spordihoones toimub tegevus kuni kella 20.00.

Majas viibib tavaliselt ca 170 inimest, nendest ca 20 töötajat.

Tuleohutuse eest vastutav isik on direktor Piret Siivelt.

Õhtutundidel on spordihoones komandant.

Esmaabivahendid asuvad kooli kantseleis, spordihoones, tehnoloogiaklassis, loodusainete klassis, käsitöö klassis.

Abi kannatanuile annab sotsiaalpedagoog Kairit Vassil (tel. 5096793).

### **4.3. Koolihoone tuleohtlikkuse kirjeldus**

Kooli põhitegevus on õppetöö, millega ei kaasne erilist tule- ja plahvatusohtlikkust.

Põlevmaterjale ja ohtlikke aineid hoones ei hoita. Küll on kasutuses palju pabermaterjali, mis võib süttida tulega hooletul ümberkäimisel.

Ohuallikateks võivad olla ka elektriseadmed, mida tuleb hoida korras ja kasutada sihipäraselt.

### **4.4. Tulekahjust teavitamise juhised**

Koolihoones on paigaldatud automaatne tulekahju signalisatsioonisüsteem (ATS). Selle süsteemi ülesandeks on:

- avastada hoones puhkenud tuleõnnetused õigel ajal,
- teavitada hoones viibijaid tuleohust,
- edastada teade keskseadmesse,
- anda märku evakuatsiooni algatamise vajadusest.

Keskseadme juures asuvad ka korruste plaanid süsteemi paiknemise kohta. Ohualas viibivate inimeste tulekahjust teatamine toimub ATS kellade helina kaudu. Tulekahjust ja muust õnnetusest tuleb teatada telefonil 112.

Teate sisu häirekeskusesse:

- õnnetuskoha täpne asukoht (Tabivere Põhikool, Hariduse 1, Tabivere alevik, Tartu vald, Tartumaa),
- mis on juhtunud (mis põleb, kui suures ulatuses),
- kas on ohus inimesi,
- oma nimi ja telefoninumber, millelt helistatakse.

Ära katkesta kõnet enne luba!

Esimesena õnnetuspaika saabunud töötaja on kohustatud kontrollima infot häirekeskusesse telefonil 112.

## 4.5. Evakuatsiooni läbiviimise juhised

1. ÜHEGI INIMESE ELU EI PÄÄSTETA TEISE INIMESE ELU ARVELT!

2. Rangelt on keelatud kasutada alla 18-aastaseid isikuid kustutustöödel ja vara evakueerimisel.

3. Töötajate tegevus häiresignaali saamisel:

- Õpetaja lahkub klassist tutvuma olukorraga, olles eelnevalt andnud rahulikult õpilastele korralduse mitte lahkuda klassist koridori.
- Saanud edasiseks tegevuseks info, edastab õpetaja selle klassile, teeb kindlaks õpilaste arvu klassis, teatab kogunemise koha väljaspool koolimaja, lahkub koos õpilastega hoonest.
- Klassiuste lukustamine on keelatud.
- Klassi turvalisuse eest vastutab konkreetne aineõpetaja.

1. Evakueerimiseks liigutakse välja lähimast trepokojast, kui see on vaba.

5. Hoonest väljutakse lähima välisukse kaudu.

6. Kui aega evakueerimiseks on vähe, lahkutakse hoonest ka avariipääsude kaudu. Esimesel korrusel asuvad inimesed väljuvad ummikute tekkimise vältimiseks nii külgustest. Peale koolihoonest lahkumist peab õpetaja koguma kokku oma klassi õpilased veendumaks kõikide õpilaste turvalisuses ning edastama edasise tegevuse juhised.

8. Õpetajad teevad kohaloleku kontrolli ja edastavad tulemused tuleohutuse eest vastutavale isikule, kes koheselt teavitab kontrolli tulemustest päästetööde juhti.

## 4.6. Tulekahju korral tegutsemise juhised

Tulekahju puhkemise korral:

1. Enne päästjate saabumist tegeleb sellega ja annab korraldusi kustutustööde läbiviimiseks tuleohutuse eest vastutav isik.
2. Juhtkonna ja töötajate tegevus peab olema suunatud eelkõige hoones viibijate ohutuse ja evakueerimise tagamiseks.
3. Tulekahju või põlengu avastanud töötaja on võimaluse piires kohustatud:
  - teatama viivitamatult tulekahjust häirekeskuse telefonil **112**,
  - hoiatama hoones viibijaid ning ohtu sattunud inimesi,
  - asuma töökohas olevate esmaste kustutusvahenditega põlemiskollet likvideerima,
  - abistama kannatanuid ja lapsi evakueerimisel ohutusse kohta.
4. Kustutamise käigus tuleb meeles pidada, et ei hinnataks üle oma võimeid.
5. Elektriseadmete kustutamisel tuleb need enne voolu alt vabastada.
6. Kui tunnete, et ei ole võimeline põlemiskollet likvideerima, lahkuge ruumist, sulgedes enda järel ukse ja aknad neid lukustamata ja riivistamata.

#### 4.7. Päästemeeskonnaga tehtava koostöö juhis

1. Päästemeeskonna sündmuskohale saabumisel peab tulekahju avastanud isik või objekti valdaja esindaja informeerima päästemeeskonna juhti:

- tulekahju tekkekohast ja ulatusest,
- võimalikust ohust inimestele,
- elektrikilpide asukohtadest (s.t. kohtadest, kus saab vabastada sektsioone voolu alt),
- muudest tulekahjuga kaasnedavatest ohtudest (plahvatused, ohud kemikaalidega),
- jagada vajadusel lisainformatsiooni objekti iseärasuste kohta.

2. Lähimad välised tulekustutusvee hüdrandid asuvad kooli katlamaja kõrval.

#### 5. Äkkrünnaku korral tegutsemise plaan

Ülesanne	Teostaja	Asendaja
Annab häire.	Direktor	Õppe- ja arendusjuht
Asub tööle kooli kontaktisikuna: <ul style="list-style-type: none"><li>- selgitab välja välistaabi või tegevusi juhtiva politseiametniku asukoha. Vastava informatsiooni saab kas sündmuskohal olevatelt politseiametnikelt või helistades 112;</li><li>- toimetab välistaapi hoone plaanid, olemasolu korral kooli võtmed ning asub välistaabis tegevusse koolipoolse kontaktisikuna;</li><li>- juhul, kui turvalisuse tõttu ei ole võimalik välistaabiga ühineda, suhtleb 112 vahendusel välistaabi juhiga, kes annab kontaktisikule korraldused edasiseks tegevuseks;</li><li>- abistab operatiivüksuseid teabega: andmed hoone, selles viibijate või evakueeritute kohta, nende kontaktandmed jms.</li></ul>	Direktor	Õppe- ja arendusjuht
Kogub kogunemiskohas teavet selle kohta, millised klassid on evakueerunud, kas kõik õpilased on ohutult väljunud või võib keegi olla ohutsoonis.	Direktor	Õppe- ja arendusjuht
Kooskõlastab operatiivteenistuse juhiga lapsevanematele edastatava info sisu ning annab ülesande teavitamiseks.	Direktor	Õppe- ja arendusjuht
Teavitab esimesel võimalusel lapsevanemaid. Lastevanematele edastatakse esimesel võimalusel: <ul style="list-style-type: none"><li>- politseiga kooskõlastatud info sündmuse kohta;</li><li>- korraldus, et vanemad ei tuleks kooli juurde (tekkiv ummik takistab operatiivjõudude tööd);</li></ul>	Direktor	Õppe- ja arendusjuht



<ul style="list-style-type: none"> <li>- info, et laste telefonid on ülekoormuse vältimiseks välja lülitatud;</li> <li>- info, kuidas vanemaid toimumuga kursis hoitakse.</li> </ul>		
Võimalusel võtab ühendust kriisiabi osutava psühholoogiga ja teavitab toimumast (soovitavalt võiks psühholoog tulla kohe paika, kuhu õpilased kohe või sündmuse lahenedes evakueeruvad).	Direktor	Õppe- ja arendusjuht

### Pärast olukorra lahendamist:

Toimub kriisimeeskonna koosolek, kus <ul style="list-style-type: none"> <li>- kohandatakse tegevusplaani vastavalt olukorrale;</li> <li>- jagatakse ülesanded.</li> </ul>	Direktor	Õppe- ja arendusjuht
Lastevanematele edastatakse esimesel võimalusel: <ul style="list-style-type: none"> <li>- politseiga kooskõlastatud info sündmuse kohta;</li> <li>- info edasise koolikorralduse kohta;</li> <li>- telefoninumbreid, millelt saab lisainfot.</li> </ul> Vigastatute või hukkunute lähedasi teavitab politsei.	Direktor	Õppe- ja arendusjuht
Kutsutakse kokku kooli töötajate koosoleku.	Direktor	Õppe- ja arendusjuht
Koosolekul <ul style="list-style-type: none"> <li>- annab politseiga kooskõlastatud info toimunu kohta;</li> <li>- määrab info, mida jagatakse õpilastele ja lapsevanematele;</li> <li>- kordab üle juhised ajakirjanike suunamiseks kõneisikute poole ning õpilaste juhendamiseks meediaga suhtlemisel;</li> <li>- annab infot edasise koolikorralduse kohta;</li> <li>- annab soovitusi, kuidas juhtunut klassis käsitleda;</li> <li>- pakub õpetajatele tuge.</li> </ul>	Direktor	Õppe- ja arendusjuht
Võtab ühendust kriisiabi osutava psühholoogiga (kui ei ole seda veel teinud) ning korraldab esimesel võimalusel psühholoogilise abi osutamise.	Direktor	Õppe- ja arendusjuht
On koolipoolseks tehniliseks toeks kriisikeskuse loomisel.	Direktor	Õppe- ja arendusjuht
Korraldab lapsevanematele infotunni, kus <ul style="list-style-type: none"> <li>- edastatakse info toimunu kohta;</li> <li>- antakse infot edasise koolikorralduse kohta;</li> <li>- psühholoog annab juhised, kuidas vanemad saavad lapsi toetada ja nendega juhtunut käsitleda.</li> </ul>	Direktor	Õppe- ja arendusjuht
Tegutseb kooli kõneisikuna suheldes meediaga.	Direktor	Õppe- ja arendusjuht
Vastavad infotelefonil ning suhtlevad lapsevanemate ja teistega (va meedia), edastavad infot ainult politseiga kooskõlastatud piirides. Võimalusel suunatakse kooli kantselei telefoninumbritele, millel on võimalik kõnedele vastata. Esimesel võimalusel võtab tegevuse üle kriisikeskus.	Direktor	Õppe- ja arendusjuht
Kui on vajalik koolimaja sulgemine menetluseks, organiseerib ruumid (vastav kokkuleppe ruumide kasutamiseks on ..... ) järgmise koolipäeva, infotundide jm toimumiseks.	Direktor	Õppe- ja arendusjuht
Korraldab järgmisel koolipäeval infotunni kõigile õpilastele ja õpetajatele.	Direktor	Õppe- ja arendusjuht
Korraldab mälestusrituaalid, kui sündmuse tagajärjel on hukkunuid.	Direktor	Huvijuht

## 6. Plahvatusohu korral tegutsemise kord

### 6.1. Pommisarnase eseme leid:

Ülesanne	Teostaja	Asendaja
Teavitab 112 (anda võimalikult täpne eseme ja selle asukoha kirjeldus).	Direktor	Õppe- ja arendusjuht
Annab evakueerumishäire (kui ese asub evakueerimisteel, anna juhend ohutuks evakueerumiseks).	Direktor	Õppe- ja arendusjuht
Juhendab läbi valjuhääldi: <ul style="list-style-type: none"><li>- enne klassiruumist lahkumist tuleb võimaluse korral avada aknad;</li><li>- ruum tuleb kiiresti üle vaadata, kas seal on tavapäratuid esemeid.</li></ul>	Direktor	Õppe- ja arendusjuht
Piirab pommikahtlase eseme lähiümbruse, tagab demineerijate saabumiseni, et ohutsooni ei lähe kõrvalisi isikuid.	Direktor	Õppe- ja arendusjuht
Võtab evakueerudes kaasa õpilaste nimekirjad (vajalik, kui kool kasutab elektroonilist õppeinfosüsteemi).	Aineõpetaja	Klassijuhataja
Kogub kogunemiskohas teavet selle kohta, kas kõik õpilased on ohutult väljunud või võib keegi olla ohutsoonis	Direktor	Õppe- ja arendusjuht
Sulgeb vajadusel vee ning lülitab välja elektri.	Õppe- ja arendusjuht	Direktor
Teavitab päästetööde juhti <ul style="list-style-type: none"><li>- evakuatsioonist;</li><li>- kas mujal koolimajas märgati veel kahtlaseid esemeid;</li><li>- gaasi, ventilatsiooni ja vee sulgemisest;</li><li>- elektri väljalülitamisest;</li><li>- elektrikilbi asukohast.</li></ul>	Direktor	Õppe- ja arendusjuht

### Pärast turvalisuse taastamist:

Ülesanne	Teostaja	Asendaja
Toimub kriisimeeskonna koosolek, kus <ul style="list-style-type: none"><li>- kohandatakse tegevusplaani vastavalt olukorrale;</li><li>- jagatakse ülesanded.</li></ul>	Direktor	Õppe- ja arendusjuht
Teavitab juhtunust lapsevanemaid.	Direktor	Õppe- ja arendusjuht
Korraldab õpetajatele infotunni, et <ul style="list-style-type: none"><li>- anda päästetöötajatega kooskõlastatud info toimunu kohta;</li><li>- määrata info, mida jagatakse õpilastele ja lapsevanematele;</li><li>- anda soovitus, kuidas juhtunut klassis käsitleda.</li></ul>	Direktor	Õppe- ja arendusjuht

### 6.2. Pommiähvardus

<b>Ülesanne</b>	<b>Teostaja</b>	<b>Asendaja</b>
Kogub kõne vastuvõtjalt nii palju infot, kui võimalik, paneb selle ka kirja (nii saadud info kui kirjeldus helistaja ja kõne tausta kohta).	Kõne saaja	--
Teavitab 112, kui ähvarduse vastuvõtja seda veel ei teinud.	Direktor	Õppe- ja arendusjuht
Otsustab, kas anda kohene evakuaatsioonihäire;	Direktor	Õppe- ja arendusjuht
Vajadusel kutsub kokku kriisimeeskonna koosoleku, kus otsustatakse tegevuskava ja jagatakse ülesanded.	Direktor	Õppe- ja arendusjuht

#### **Evakueerudes:**

<b>Ülesanne</b>	<b>Teostaja</b>	<b>Asendaja</b>
Algatab evakuaatsiooni (sama kui äkkrünnaku korral, erisuseks katkendlik häiresignaal)	Direktor	Õppe- ja arendusjuht
Annab läbi valjuhääldi korralduse enne evakueerimist <ul style="list-style-type: none"> <li>- võimalusel avada aknad;</li> <li>- vaadata ruum üle, kas seal on tavapäratuid esemeid;</li> <li>- võtta kaasa isiklikud esemed (see kiirendab ruumide kontrollimist demineerijate poolt).</li> </ul>	Direktor	Õppe- ja arendusjuht
Juhendab läbi valjuhääldi või kohapeal evakuaatsiooni, kui see ei toimu tuletõrje evakueerimisplaani alusel (kui leid asetseb evakuaatsiooni teel).	Direktor	Õppe- ja arendusjuht
Lülitab välja hoone elektrisüsteemi .	Õppe- ja arendusjuht	Direktor
Edastab päästetöötajatele kooli hoone plaanid.	Sekretär	Direktor
Teavitab päästetööde juhti <ul style="list-style-type: none"> <li>- lõhkeseade arvatavast asukohast;</li> <li>- elektrisüsteemi väljalülitamisest;</li> <li>- sundventilatsiooni väljalülitamisest;</li> <li>- elektrikilbi asukohast.</li> </ul>	Direktor	Õppe- ja arendusjuht

#### **Pärast turvalisuse taastamist:**

<b>Ülesanne</b>	<b>Teostaja</b>	<b>Asendaja</b>
Korraldab pommiähvarduse tõttu ärajäänud tundide toimumise.	Direktor	Õppe- ja arendusjuht
Teavitab juhtunust lapsevanemaid.	Direktor	Õppe- ja arendusjuht
Korraldab õpetajatele infotunni, et <ul style="list-style-type: none"> <li>- anda päästetöötajatega kooskõlastatud info toimunu kohta;</li> <li>- määrata info, mida jagatakse õpilastele ja lapsevanematele;</li> <li>- anda infot ärajäänud tundide toimumise korra kohta;</li> <li>- anda soovitusel, kuidas juhtunut klassis käsitleda.</li> </ul>	Direktor	Õppe- ja arendusjuht

## 7. Turvalisus õppekäikudel

Õppekäik ja väljasõit õpilastega algavad selle hoolika planeerimisega. Sisuka programmi kõrval on väga oluline pöörata tähelepanu ka selle turvalisusele. Kõigi muude praktiliste ülesannete kõrval (bussi tellimine, programmi koostamine jne) tuleks enne teele asumist analüüsida ka sellega kaasnevat turvalisuse riske ja koostada tegevuskavad tegutsemiseks võimalike õnnetusjuhtumite korral.

### Turvalisuse eest vastutava õpetaja ülesanded enne väljasõitu on:

1. Saata täpne informatsioon õppekäigu/väljasõitu kohta (eesmärk, väljumine-saabumine, transport, ajakava jne) juhtkonnale, kõigile lastevanematele või hooldajatele.
2. Registreerida õppekäik/väljasõit vastavalt kooli poolt kehtestatud korrale (vt lisa 1).
  - a. Koolis kinnitatakse vahetult enne õppekäigu/väljasõidu algust selles osalevate õpilaste nimekiri.
  - b. Registreerimise lehel on fikseeritud turvalisuse eest vastutav õpetaja koos tema kontaktandmetega.
  - c. Väljasõidul peab kaasas olema vähemalt 1 täiskasvanud saatja iga 10 õpilase kohta I-II kooliastmes ning iga 15 õpilase kohta III kooliastmes.
3. Võta kaasa kõikide kaasas olevate õpilaste ja nende vanemate või hooldajate kontaktandmed.
4. Kui mõni õpilane jääb teadmata põhjusel õppekäigule/väljasõidule tulemata, informeerige sellest tema vanemaid või hooldajaid.
5. Õppekäigule/väljasõidule lubada ainult terved õpilased.
6. Kui õppekäigul osaleb krooniliste haigustega õpilasi, kontrolli, et õpilasel on kaasas vajalikud ravimid. Vajadusel konsulteerige vanema või hooldajaga, et välja selgitada, millised piirangud on õpilasel väljasõidu/õppekäigu programmis osalemiseks.
7. Mitmepäevase väljasõidu korral võta kaasa esmaabi komplekt ja käesolev juhend.
8. Mitmepäevase väljasõidu korral selgita eelnevalt välja, millised on sihtkohas meditsiinilise abi võimalused.

### Üldised juhtnõuad õnnetusjuhtumi korral tegutsemiseks:

1. Säilita rahu!
2. Turvalisuse eest vastutav õpetaja jagab ülejäänud kaasas olevatele täiskasvanud saatjatele ülesanded:
  - a. kes teavitab vajadusel häirekeskust numbril 112,
  - b. kes tegeleb vajadusel kannatanutega,
  - c. kes hoolitseb ülejäänud õpilaste turvalisuse eest.
3. Turvalisuse eest vastutav õpetaja informeerib juhtunust kooli juhtkonda.
4. Võimaliku avaliku huvi korral määrab kooli juhtkond koolipoolse kõneisiku ja informeerib sellest kõiki sündmusega seotud osapooli.
5. Kooli kriisimeeskond korraldab vajadusel psühholoogilise kriisiabi kohapeal või väljasõidu järgselt koolis.

### Tegutsemisjuhised erinevates hädaolukordades.

### Meditsiinilised probleemid õppekäigul/väljasõidul.

### Õpilase haigestumine:

1. Informeeri õpilase haigestumisest tema vanemaid või hooldajat.
2. Koostöös vanematega lepi kokku võimalike üldtuntud ravimite kasutamises.
3. Koostöös vanematega lepi kokku võimalikud viisid lapse koju toimetamiseks.

### **Õpetaja haigestumine:**

1. Informeeri õpetaja haigestumisest kooli juhtkonda.
2. Haigestunud õpetajale korraldatakse transport väljasõidult lahkumiseks.
3. Kool saadab väljasõidule asendusõpetaja.

### **Kerge vigastus:**

1. Anna vajalikku esmaabi.
2. Informeeri juhtunust õpilase vanemaid või hooldajat.
3. Vajadusel/võimalusel korralda vigastatud õpilase transport koju.

### **Raske, üliraske vigastus:**

1. Fikseeri olukord ja jaga tegutsemisjuhised kõikidele täiskasvanud saatjatele (esmaabi andmine, abi kutsumine ja informeerimine, tegelemine ülejäänud õpilastega).
2. Alusta vajalikku esmaabi andmist.
3. Helista häirekeskuse numbril 112, tegutse edasi vastavalt nende poolt antud juhtnööridele.
4. Informeeri toimunust õpilase vanemaid või hooldajat ja kooli juhtkonda.
5. Jälgi, et keegi täiskasvanutest oleks pidevalt ülejäänud õpilaste juures.
6. Vajadusel katkestada väljasõit ja korraldada õpilaste transport kooli tagasi.

### **Õpilase, õpetaja surm:**

1. Alusta koheselt elustamist.
2. Fikseeri olukord ja jaga tegutsemisjuhised kõikidele täiskasvanud saatjatele (abi kutsumine ja informeerimine, tegelemine ülejäänud õpilastega).
3. Helista häirekeskuse numbril 112 ja tegutse vastavalt nende poolt antud korraldustele.
4. Jälgi, et keegi täiskasvanutest oleks pidevalt ülejäänud õpilaste juures.
5. Informeeri toimunust kooli juhtkonda.
6. Kooli juhtkond korraldab juhtunust teatamise lähedastele. NB! Surmateadet ei tohi edastada telefoni teel!
7. Väljasõit katkestatakse ja korraldatakse õpilaste transport kooli tagasi.
8. Kooli kriisimeeskond korraldab vajaliku järeltöö koolis.

### **Tuleohutus väljasõidul:**

Saabumisel tutvu majutuskoha evakuatsiooniplaanidega ja informeeri õpilasi käitumisest tulekahju korral.

Tulekahju puhkemise korral:

1. Helista 112.
2. Kontrolli, kas kõik õpilased on evakueerunud.
3. Informeeri päästejuhti puuduvatest õpilastest.
4. Informeeri kooli juhtkonda.
5. Meedia suuna päästeameti kõneisiku või kooli direktori poole.
6. Kooli kriisimeeskond korraldab lapsevanemate teavitamise.

7. Kooli kriisimeeskond korraldab vajaliku järeltöö kohapeal või koolis.

### Võõrad (kolmandad) isikud väljasõidul:

1. Kui väljasõidu kinnisele territooriumile saabuvad kolmandad isikud, proovi välja selgitada nende saabumise põhjus/eesmärk.
2. Vajadusel palu võõrastel lahkuda.
3. Kui võõras käitub ähvardavalt, taga esmajärjekorras õpilaste turvalisus, näiteks suunates kõik õpilased siseruumidesse.
4. informeeri võimalikust ohuallikast häirekeskuse numbril 112.

### Õpilase kadumine:

1. Uuri õpilastelt
  - millal kadunud kaaslast viimati nähti?
  - kus kadunud kaaslast viimati nähti?
  - kas keegi teab, kuhu kadunud õpilane läks?
  - kas keegi teab, miks kadunud õpilane ära läks (konflikt, keegi kutsus vmt)?
  - kas keegi on temaga pärast lahkumist telefoni teel rääkinud?
2. Püüa telefoni teel kadunud õpilasega kontakti saada.
3. Informeeri juhtunust õpilase vanemaid, uuri, kas neil on kadunud õpilase kohta infot.
4. Täpsusta, milline oli kadunud õpilase riietus.
5. Teavita häirekeskuse numbril 112 ja tegutse vastavalt saadud juhistele. **Kui lapse asukoha ja olukorra kohta puudub ka lapsevanematel info, on õpetaja kohustatud teavitama politseid ka juhul, kui vanem ei soovi teavitamist, sest õpilase elu ja tervis võivad olla ohus.**
6. Ära mine ise õpilast otsima, kui ülejäänud õpilased jääks järelvalveta.
7. Informeeri kooli juhtkonda.
8. Kontakteeu uuesti kadunud õpilase vanematega ja selgita, mida on õpilase leidmiseks tehtud ja mida veel ette võetakse.
9. Kui kadunud õpilane leitakse, informeeri sellest kõiki osapooli, otsimine katkestatakse.

### Liiklusavarii:

1. Hinda olukorda ja jaga ülesanded.
2. Võimalusel tee õnnetuspaik teistele liiklejatele nähtavaks.
3. Kui keegi on saanud kannatada, teata kohe häirekeskusesse numbril 112.
4. Anna esmaabi:
  - Elusta,
  - teadvuseta kannatanud pööra külili asendisse ja ava hingamisteed,
  - sulge verejooksud, surudes haav käe või riidetombuga kinni,
  - vestle pidevalt kannatanutega, sellega kontrollid nende teadvuselolekut, rahusta, kata soojalt käepäraste vahenditega.
5. Kui puudub otsene vajadus kannatanu bussist välja tõsta, on parem oodata, kuni saabuvad päästeteenistus ja kiirabi; kui kannatanu vajab elustamist, tõsta ta sõidukist välja vaatamata vigastustele, ava hingamisteed ja alusta elustamist.
6. NB! Kui buss on süttinud või vees ja kannatanuid on võimalik välja aidata enda elu ohtu seadmata, tee seda viivitamatult vaatamata vigastustele.
7. Likvideeri oht sõiduki süttimiseks, selleks eemalda võimalusel akult miinusjuhe. Püüa ära hoida igasugune sädeme tekkimise võimalus.

8. Kui buss on juba süttinud, kasuta tulekustutit, see peab olema olema igas transpordivahendis.

### **Ujumise turvalisus:**

1. Tutvu eelnevalt võimaliku ujumiskoha turvalisusega (vee temperatuur, ujumiskoha sügavus, põhi jne).
2. Määra ujumise kord ja jälgi selle täitmist.
3. Ujumine väljasõitudel on lubatud vaid täiskasvanud saatja valve all.

### **Uppuja päästmine.**

#### **Kaldalt:**

1. Ulata kannatanule mõni ese, näiteks tugev puuoks, aer, lauajupp vm, basseinides võib olla selleks spetsiaalne teivas.
2. Võid heita basseini äärelle, kaile kõhuli ja ulatada abivajajale käe.
3. Kui abivajaja on "käeulatuse" kaugusest väljas, võid heita talle näiteks päästerõnga, -poi, viskeliini vms ja tõmmata kannatanu selle abil kaldale.
4. Kui ei ole päästevahendit, viska käepärane ujuv ese, millele abivajaja saaks toetuda.

#### **Vees:**

1. Abista kannatanut veest, kui vesi on piisavalt madal ja sinu jalad ulatuvad põhja - kui su jalad põhja ei ulatu, võid uppuda koos kannatanuga.
2. Ära mine vette kui vool, hoovus või pehme põhi teevad kannatanu vedamise raskeks.
3. Kui uppuja on kaldast kaugel ja otsustad minna vette, kutsu võimalusel kedagi appi ning lase tal helistada häirekeskuse numbril 112. Kui oled ükski, helista enne vette minekut 112.
4. Kui sul on mingi ujuvvahend (nt poi, päästerõngas, plastmassaer vmt), võta see kaasa ja jäta kannatanule lähenedes enda ja tema vahele. Kui ta on saanud ujuvvahendist kinni, vea teda või lase tal endal kaldale või basseini madalasse otsa ujuda.
5. Kui Sul ei ole ujuvvahendit, mine enne kannatanu haardeulatuse jõudmist talle selja taha, pane käsi tal kaenla alt läbi ja haara kinni ümber rinna. Nii vähendad ohtu, et uppuja sinust kinni haarates sind vee alla tõmbab. Kui nii siiski juhtub, tee kõik endast olenev, et haarest vabaneda. Selleks võid ka jõudu kasutada. Kõige rohkem kardab uppuja vee alla minekut, mistõttu võid haarest vabanemiseks hetkeks vee alla sukelduda.
6. Kui kannatanu on liikumatu, on ta arvatavasti teadvusetu. Keera kannatanu selili ja vea ta kaldale või basseini madalasse otsa. Jälgi, et vedamise ajal oleks kannatanu hingamisteed veepiirist kõrgemal.
7. Kui kannatanu on teadvusetu või väga raske, tuleb ta veest välja "lohistada". Selleks seisa kannatanu taha, haara tema kaenlaalustest, toetades kannatanu pea oma käevartele. Vältimaks kannatanu libisemist haarest välja, lukusta oma käed kannatanu rinnal ning lohista ta kaldale.

### **Päästmine jääaugust:**

1. Helista 112 või lase seda kellelgi lähedalolijal teha.
2. Lähene hädasolijale võimalusel tema käidud rada. Kui ta on sinuga samas kaalus, siis on see orientiiriks, kus jää veel kannab.
3. Päästma minnes jälgi jää käitumist. Kui kuuled praksumist, viitab see sellele, et jää ei ole piisavalt tugev.
4. 2-3 meetrit enne jääaugu serva heida kõhuli ja liigu roomates. Selliselt jaotad oma kehakaalu ühtlaselt mööda jääd ja ei vaju ise sisse.

5. Ulata hädasolijale mingi ese (kaasa võetud puuoks, laud, redel jne.), kui muud käepärast ei ole, siis sobib selleks ka sinu jope.
6. Kui hädasolija ei suuda kangestunud sõrmede tõttu abivahendist haarata, siis rooma väga ettevaatlikult talle lähemale ja proovi temast kinni saada.
7. Kui oled hädasolija jääaugu servale saanud, siis ärge tõuske püsti, vaid roomake või rulluge eemale. Juhul kui kannatanu ei suuda roomata, pead teda lohistama.
8. Hoolitse, et saaksite ruttu sooja ja märjad riided seljast ära.

### Päästmine jääpangalt:

1. Teavita häirekeskust numbril 112.
2. Proovi saada hädasolijaga kontakt ja selgita talle, et abi on teel. Oluline on, et hädasolija ei liiguks jääpangal, sest see võib lagunema hakata.
3. Kui jääpang on piisavalt lähedal, võid proovida hädasolijale ulatada puuoksa, heita nõõri, salli vmt.
4. Kui hädasolija saab sinu ulatatud esemest kinni, siis tõmba ta ettevaatlikult kalda lähedale.
5. NB! Ära proovi jääpangale ujuda, talvises külmas vees jahtud kiiresti ja upud ära.

## 8. Lapserööv

Ülesanne	Teostaja	Asendaja
Kontrollib, kas politseid on teavitatud, vajadusel teavitab.	Direktor	Õppe- ja arendusjuht
Teavitab lapse seaduslikku hooldajat.	Direktor	Õppe- ja arendusjuht
Kutsub kokku kriisimeeskonna, et läbi rääkida <ul style="list-style-type: none"> <li>- kas ja kui laialdast käsitlemist juhtunu vajab;</li> <li>- millised on järgnevad ülesanded ja tööjaotus.</li> </ul>	Direktor	Õppe- ja arendusjuht
Korraldab infotunni, kus <ul style="list-style-type: none"> <li>- jagatakse politseiga kooskõlastatud info juhtunu kohta;</li> <li>- määratakse info, mida tohib edastada õpilastele ja lapsevanematele;</li> <li>- korratakse üle juhised ajakirjanike suunamiseks kõneisikute poole ning õpilaste juhendamiseks meediaga suhtlemisel.</li> </ul>	Direktor	Õppe- ja arendusjuht
On valmis suhtlema meediaga.	Direktor	Õppe- ja arendusjuht.

## 9. Õnnetus koolis või õppekäigul

Ülesanne	Teostaja	Asendaja
Annab esmaabi.	Vahetult sündmusega kokkupuutuv töötaja	



Vajadusel helistab 112, kui seda pole veel tehtud.	Vahetult sündmusega kokkupuutuv töötaja	
Kutsub kokku kriisimeeskonna, et läbi rääkida <ul style="list-style-type: none"> <li>- millised on õnnetuse tagajärgede ulatus;</li> <li>- mis on juba ette võetud;</li> <li>- kas keegi vajab psühholoogilist esmaabi;</li> <li>- kas lapsevanemate/hooldajate teavitamine on vajalik;</li> <li>- millised on järgnevad ülesanded ja tööjaotus.</li> </ul>	Direktor	Õppe- ja arendusjuht
Otsustab edasise tegutsemise ja jagab ülesanded.	Direktor	Õppe- ja arendusjuht
<b>Koolimajas toimunud tõsisest õnnetusest või surmajuhtumist tuleb teavitada politseid. Politsei teavitab omakseid.</b>	Direktor	Õppe- ja arendusjuht

## 10. Õpilase surm

Ülesanne	Teostaja	Asendaja
Teavitab koheselt kooli direktorit.	Teate saaja	
Kinnitab info.	Direktor	Õppe- ja arendusjuht
Toimub kriisimeeskonna koosolek, kus <ul style="list-style-type: none"> <li>- kohandatakse tegevusplaan vastavalt olukorrale;</li> <li>- jagatakse ülesanded.</li> </ul>	Direktor	Õppe- ja arendusjuht
Kutsub kokku õpetajate koosoleku, et <ul style="list-style-type: none"> <li>- teavitada õpetajaid;</li> <li>- korrata üle esmased juhised, kuidas teavitada õpilasi;</li> <li>- korrata üle koolipäeva jätkumine ja esmased juhised, kuidas õpilasi toetada;</li> <li>- korrata üle meedia suunamine kõneisiku poole;</li> <li>- pakkuda õpetajatele tuge.</li> </ul>	Direktor	Õppe- ja arendusjuht
On klassijuhatajale toeks klassi teavitamisel ning esmaste reaktsioonide toetamisel.	Direktor	Õppe- ja arendusjuht
Teavitab klassikaaslasi ja lahkunuga vahetult kokkupuutunud õpilasi.	Direktor	Õppe- ja arendusjuht
Langetab lipu poolde masti.	Huvijuht	Tehnoloogia õpetaja
Korraldab mälestuskogunemise (kui surmajuhtum leiab aset enne keskpäeva, korraldatakse mälestusteenistus samal päeval, muidu järgmisel hommikul, talitust ei ole soovitatav pidada päeva lõpus). Mälestuskogunemine: <ul style="list-style-type: none"> <li>- leinaseisak ja leinamuusika;</li> <li>- direktori kõne;</li> <li>- soovi korral õpilaste hüvastijätt (nt sobiv luuletus, laul või</li> </ul>	Direktor	Õppe- ja arendusjuht

<p>muusikapala);</p> <ul style="list-style-type: none"> <li>- soovi korral vaimuliku kõne.</li> </ul> <p>Lahkunud õpilase vanemad/hooldajad võivad soovi korral mälestusteenistusel osaleda.</p>		
<p>Asetab sobivasse kohta (nt fuajeesse) lahkunu foto, küünla (võimalusel must lint), lilled ja/või sissekannete tegemiseks mälestuste raamatu.</p>	Direktor	Õppe- ja arendusjuht
<p>Avaldab kooli poolt kaastunnet lahkunu omastele (kaastundeavaldus).</p>	Direktor	Õppe- ja arendusjuht
<p>Tagab lahkunu klassikaaslastele võimaluse rääkida oma tunnetest ja mälestustest. (Lahkunu klassis pannakse tema tühjale koolilauale põlema küünal ja võimalusel asetatakse kõrvale ka foto temast.)</p>	Direktor	Sotsiaalped.
<p>Arutab klassijuhatajaga, millisel viisil lahkunud klassikaaslast mälestada</p> <ul style="list-style-type: none"> <li>- mälestuste raamat, luuletus temast vms;</li> <li>- kirja kirjutamine lahkunule või lahkunu perele;</li> <li>- õpilaste koos tehtud joonistused.</li> </ul>	Direktor	Õppe- ja arendusjuht
<p>Suhtleb lahkunu lähedastega</p> <ul style="list-style-type: none"> <li>- avaldab kaastunnet;</li> <li>- räägib koolipoolsetest tegevustest;</li> <li>- küsib, kas kool saab kuidagi toeks olla;</li> <li>- küsib perekonna soovide kohta;</li> <li>- küsib luba matustel osalemiseks;</li> <li>- täpsustab vajadusel matuste korralduslikke küsimusi.</li> </ul>	Direktor	Õppe- ja arendusjuht
<p>Teavitab vajadusel kogu kooliperet.</p>	Direktor	Õppe- ja arendusjuht
<p>Kui lähedased on nõus kaasõpilaste/õpetajate osalemisega matustel, teavitab sellest õpetajaid suuliselt.</p>	Direktor	Õppe- ja arendusjuht
<p>Kui lähedased on nõus kaasõpilaste/õpetajate osalemisega matustel, teavitab sellest lapsevanemaid/hooldajaid kirjalikult.</p>	Direktor	Õppe- ja arendusjuht
<p>Aitab õpetajal õpilased matusteks ette valmistada.</p>	Direktor	Õppe- ja arendusjuht
<p>Eemaldab pere kontaktandmed ekoolist, kooli kodulehelt.</p>	Õppe- ja arendusjuht	Arvutiõp.
<p>On valmis suhtlema meediaga.</p>	Direktor	Õppe- ja arendusjuht
<p>Hindab õpetajate psühholoogilise toe vajadust, vajadusel on valmis kuulama ja toeks olema, kontakte pakkuma või kriisipsühholoogiga kokkuleppeid sõlmima.</p>	Direktor	Sotsiaalped.
<p>Vormistab käskkirja õpilase kustutamiseks kooli nimekirjast ja õpilaspileti kehtetuks tunnistamiseks, kustutab õpilase andmed Eesti Hariduse Infosüsteemist.</p>	Direktor	Sekretär

Tagab hilisema kriisiabi jätkumise lahkunu klassis ja vajadusel ka teistes gruppides.	Direktor	Sotsiaalped.
---	----------	--------------

## 11. Õpilase suitsiidioht või suitsiid

### Kui suitsiid või suitsiidikatse toimub tundide ajal:

1. Kanna hoolt selle eest, et õpilased ei pääseks sündmuskohale või lahkuks sealt kohe. NB! Hoolitse, et õpilased ei jääks seejuures üksi!
2. Helista kohe häirekeskuse numbrile 112.
3. Teavita kooli direktorit.
4. Surmateate viib koju politsei.
5. Seejärel võtab koduga ühendust kooli direktor.
6. Kriisimeeskond korraldab sündmust vahetult pealt näinud õpilastele ja õpetajatele psühholoogilise esmaabi võimaluse.
7. Kriisimeeskond koostab edasise tegevusplaani tervele koolile.

## 12. Õpetaja või koolitöötaja surm

Ülesanne	Teostaja	Asendaja
Teavitab koheselt kooli direktorit.	Teate saaja	
Kinnitab info.	Direktor	Õppe- ja arendusjuht
Toimub kriisimeeskonna koosolek, kus <ul style="list-style-type: none"> <li>- kohandatakse tegevusplaani vastavalt olukorrale;</li> <li>- jagatakse ülesanded.</li> </ul>	Direktor	Õppe- ja arendusjuht
Kutsub kokku õpetajate koosoleku, et (teemad jaotatakse) <ul style="list-style-type: none"> <li>- teavitada õpetajaid;</li> <li>- korrata üle esmased juhised, kuidas teavitada õpilasi;</li> <li>- korrata üle koolipäeva jätkumine (koolipäeva ei katkestata, lapsi koju ei saadeta);</li> <li>- korrata üle meedia suunamine kõneisiku poole;</li> <li>- pakkuda õpetajatele tuge.</li> </ul>	Direktor	Õppe- ja arendusjuht
Lepitakse kokku konkreetsetes tegevustes (mälestuskogunemised, kaastundeavaldused, matused).	Direktor	
Langetab lipu poolde masti.	Huvijuht	Sekretär
Korraldab mälestuskogunemise (kui surmajuhtum leiab aset enne keskpäeva, korraldatakse mälestusteenistus samal päeval, muidu järgmisel hommikul, talitust ei ole soovitatav pidada päeva lõpus).	Direktor	Õppe- ja arendusjuht
Asetab sobivasse kohta (nt fuajeesse) lahkunu foto, küünla (võimalusel must lint), lilled ja/või sissekannete tegemiseks mälestuste raamat.	Direktor	Õppe- ja arendusjuht
Klassijuhataja surma puhul teavitab klassi.	Direktor	Õppe- ja arendusjuht

Vajadusel teatatakse juhtunust kirjalikult ka kodusesse või kutsutakse kokku lastevanemate koosolek (info edastamine, toe pakkumine).	Direktor	Õppe- ja arendusjuht
Avaldab kooli poolt kaastunnet lahkunu omastele (kaastundeavaldus).	Direktor	Õppe- ja arendusjuht
Suhtleb lahkunu lähedastega <ul style="list-style-type: none"> <li>- avaldab kaastunnet;</li> <li>- räägib koolipoolsetest tegevustest;</li> <li>- küsib, kas kool saab kuidagi toeks olla;</li> <li>- küsib perekonna soovide kohta;</li> <li>- küsib töötajate ja õpilaste võimalust osaleda matustel osalemiseks;</li> <li>- täpsustab vajadusel matuste korralduslikke küsimusi.</li> </ul>	Direktor	Õppe- ja arendusjuht
Kui lähedased on nõus kolleegide/õpilaste osalemisega matustel, teavitab sellest õpetajaid suuliselt.	Direktor	Õppe- ja arendusjuht
Kui lähedased on nõus õpilaste osalemisega matustel, teavitab sellest lapsevanemaid/hooldajaid kirjalikult (vt kirja näidis lisas 5).	Direktor	Õppe- ja arendusjuht
Hindab õpetajate psühholoogilise toe vajadust, vajadusel on valmis kuulama ja toeks olema, kontakte pakkuma või kriisipsühholoogiga kokkuleppeid sõlmima.	Direktor	Sotsiaalped.
Eemaldab õpetaja kontaktandmed kooli kodulehelt.	Õppe- ja arendusjuht	Arvutiõpetaja
On valmis suhtlema meediaga.	Direktor	Õppe- ja arendusjuht

### 13. Õpilase lähedase surm

#### Teade õpilase lähedase surmast saabub koolipäeval.

Ülesanne	Teostaja	Asendaja
Teate saanud töötaja <ul style="list-style-type: none"> <li>- võtab helistaja kontaktid (nimi, sugulus, telefoni nr);</li> <li>- teavitab sellest klassijuhatajat, kes võtab ühendust kooli direktoriga või kriisimeeskonna liikmega.</li> </ul>	Teate saaja	
Kinnitab info, võtab ühendust õpilase lähedastega <ul style="list-style-type: none"> <li>- selgitab edasised tegevused;</li> <li>- küsib, kas keegi lähedastest tuleb kooli õpilasele teadet edastama.</li> </ul>	Direktor	Õppe- ja arendusjuht
Teavitab klassijuhatajat (juhul kui seda pole veel tehtud) ja vajadusel ka teisi last õpetavaid õpetajaid (hetkel tundi andvat õpetajat).	Direktor	Õppe- ja arendusjuht

Õpilase teavitamine juhtunust <ul style="list-style-type: none"> <li>- õpilasega räägivad klassijuhataja ja kooli tulnud lähisugulane;</li> <li>- kui keegi lähedastest ei saa kooli tulla, siis klassijuhataja või mõni teine lapsele tuttav inimene annab kokkuleppel lähedastega õpilasele juhtunust teada.</li> </ul>	Klassijuh.	Sotsiaalped.
Jääb õpilasega pärast teate saamist lähedaste saabumiseni NB! Õpilast ei jäeta üksi ega saadeta üksi koju. See kehtib ka siis, kui õpilane on täiesti rahulik ja ei reageeri hetkel ägedalt. Hoolitseb õpilase eest igati: <ul style="list-style-type: none"> <li>• jälgib, et tal külm poleks, pakub sooja jooki;</li> <li>• vastab ausalt tema küsimustele;</li> <li>• pakub julgelt ka füüsilist lähedust (väiksemad lapsed saab võtta sülle, suuremaid hoida embuses);</li> <li>• normaliseerib kõiki reaktsioone ja tundeid ("see, et sa praegu värised on loomulik, see on väga raske hetk"; "Ma mõistan sinu viha ja see on normaalne, et sa nii tunned").</li> </ul>	Klassijuh.	Sotsiaalped.
Suhtleb õpilaste lähedastega <ul style="list-style-type: none"> <li>- avaldab kaastunnet;</li> <li>- küsib luba kaasõpilastele rääkimiseks;</li> <li>- kui kooli esindaja soovib matustel osaleda, siis küsib selleks luba;</li> <li>- kinnitab, et laps on nii ruttu kui võimalik uuesti kooli oodatud, sest rutiini jätkumine toetab last tema leinas.</li> </ul>	Direktor	Klassijuh.
Räägib klassikaaslastetega (kui on saanud luba õpilaselt/ õpilase omastelt) ja selgitab kuidas käituda leinajaga.	Klassijuh.	Sotsiaalped.
Avaldab kooli poolt kaastunnet (kaastundeavaldus).	Klassijuh.	Sotsiaalped.
Pakub vajadusel lapsele tuge ja psühholoogilist abi.	Klassijuh.	Sotsiaalped.
Pakub vajadusel klassijuhatajale ja aineõpetajatele tuge oma emotsioonidega toimetulemiseks.	Direktor	Sotsiaalped.

### Lähedase surm, õpilane on juhtunust teadlik.

Ülesanne	Teostaja	Asendaja
Suhtleb õpilaste lähedastega <ul style="list-style-type: none"> <li>- avaldab kaastunnet;</li> <li>- küsib luba kaasõpilastele rääkimiseks;</li> <li>- kui kooli esindaja soovib matustel osaleda, siis küsib selleks luba;</li> <li>- kinnitab, et laps on nii ruttu kui võimalik uuesti kooli oodatud, sest rutiini jätkumine toetab last tema leinas.</li> </ul>	Direktor	Õppe- ja arendusjuht
Räägib klassikaaslastetega (kui on saanud luba õpilaselt/ õpilase omastelt) ja selgitab, kuidas käituda leinajaga.	Klassijuh.	Sotsiaalped.
Avaldab kooli/klassi poolt kaastunnet (kaastundeavaldus).	Klassijuh.	Sotsiaalped.
Teavitab vajadusel last õpetavaid õpetajaid .	Klassijuh.	Sotsiaalped.
Pakub vajadusel lapsele tuge ja psühholoogilist abi.	Klassijuh.	Sotsiaalped.
Pakub vajadusel klassijuhatajale ja aineõpetajatele tuge oma emotsioonidega toimetulemiseks.	Direktor	Sotsiaalped.

## 14. Õpilase raske haigus

Ülesanne	Teostaja	Asendaja
Tagab, et õpilasega ette tulla võivate kriitiliste olukordade jaoks antakse kooli töötajatele esmaabi ja toimetuleku juhend.	Direktor	Õppe- ja arendusjuht

## 15. Lapse füüsilise väärkohtlemise kahtlus

Ülesanne	Teostaja	Asendaja
Fikseerib ja dokumenteerib vigastused (piisab sõnalisest kirjeldusest).	Väärkohtlemise avastaja	Sotsiaalped.
Korraldab vajadusel lapse transpordi traumapunkti.	Direktor	Sotsiaalped.
Räägib lapsega.	Sotsiaalped.	Eripedagoog
Teavitab lapsevanemaid/hooldajaid. NB! Vanemaid/hooldajaid ei tohi teavitada, kui on väikseimgi perevägivalda kahtlus.	Sotsiaalped.	Eripedagoog
Vähimagi perevägivalda kahtluse korral teavitab kohalikkude lastekaitsetalitsust.	Sotsiaalped.	Eripedagoog
Tagab lapsele vajadusel psühholoogilise abi.	Sotsiaalped.	Eripedagoog

### Emotsionaalse või seksuaalse väärkohtlemise kahtlus.

Isik, kellele laps on usaldanud oma mure, pakub tuge kuulates ja õpilast rääkima julgustades.

Alla 16-aastase isiku hooletuse jätmisest või emotsionaalse, füüsilise või seksuaalse väärkohtlemise ohvriks langemisest (või kui on oht, et ta selle ohvriks langeb), on seadusest tulenev kohustus teavitada lastekaitsetalitust või noorsoopolitseid.

## 16. Teabevahetuse korraldus

Kooli töötajad teavitavad hädaolukorrast direktorit: Piret Siivelt, tel. 5103819, tema puudumisel asendab teda õppe- ja arendusjuht Kadi Kesa, tel. 5248574

Teavitamise viis- helistamine.

Skeem: 1)direktor-2)õppe- ja arendusjuht- 3)sotsiaalpedagoog- 4) sekretär

## 17. Koolitöötajate, õpilaste, vanemate jt isikute teavitamise korraldus

Kooli töötajatele edastatakse hädaolukorras vajalik info (näiteks info kooli sulgemise kohta pommi- või rünnakuahvarduse, epideemia või äärmuslike ilmaolude korral; info erakorralise infokogunemise kohta jmt):

- koolipäeva sees - kas kooli raadio või helistamise kaudu
- koolipäeva sees koolis mitte viibivatele töötajatele - helistamise kaudu

- koolivälisel ajal - helistamise kaudu

### **Lapsevanemate/hooldajate teavitamine kui ajakriitiline info on vaja edastada:**

- ühe klassi vanematele/ hooldajatele - helistamise kaudu klassijuhataja või aineõpetaja
- ühe kooliastme vanematele/ hooldajatele -helistamise kaudu klassijuhatajad või aineõpetajad
- kõigile lapsevanematele/ hooldajatele- helistamise kaudu klassijuhatajad või aineõpetajad

Lapsevanemate/hooldajate teavitamine mitteajakriitilise info puhul - koolimajas aset leidnud erakorralisest sündmusest teavitamiseks, kaasõpilase surmast või matustest teavitamiseks jmt: teavitusevahendiks kiri või e-mail lapsevanematele/hooldajatele.

### **LISA 1 Õppekäigu/väljasõidu registreerimise leht.**

Klass:

Väljasõidu aeg ja koht:

Kaasas olevad õpetajad/täiskasvanud:

Turvalisuse eest vastutav õpetaja:

Turvalisuse eest vastutava õpetaja kontaktandmed:

Õpilaste nimekiri:

Kuupäev:

Turvalisuse eest vastutava  
õpetaja allkiri

Juhtkonna kinnitus:

## LISA 2 Elustamise ABC.

Kui kannatanu on võõras ja puudub spetsiaalne kaitsemask, siis suust suhu hingamist ei tehta ja piirduakse vaid kaudse südamemassaažiga.

### A – hingamisteede avamine:

- Aseta oma üks käsi kannatanu otsmikule ja painuta tema pead õrnalt tagapoole.
- Eemalda kannatanu suust võõrkehad ( hambaproteesid, okse, toit jne.).
- Aseta oma sõrmeotsad kannatanu lõua alla ja tõsta lõug ette-üles.
- Kontrolli, kas kannatanu nüüd hingab.
- Kui kahtlustad lüüsisamba kaelaosa vigastust, ära pead tagapoole kalluta, vaid ava hingamisteed tõeses ainult õrnalt alalõuga.

### B – kunstlik hingamine:

- Aseta oma üks käsi kannatanu lõua alla ja teine laubale, surudes sellega pea kuklasse ja lõua ette-üles.
- Laubal oleva käe sõrmedega suru kinni tema ninasõõrmed.
- Suru oma avatud suu tihedalt ümber kannatanu avatud suu.
- Puhu õhk ühtlaselt kannatanu suhu ja jälgi, et tema rindkere samal ajal kerkiks.
- Tõsta hetkeks oma pea ja lase kannatanul ise välja hingata.
- Korda sissepuhumist teist korda.

### C- kaudne südamemassaaž:

- Aseta kannatanu selili kõvale alusele.
- Lasku põlvili kannatanu kõrvale.
- Aseta oma ühe labakäe tüvi kannatanu rinnaku keskele.
- Aseta oma teise labakäe tüvi esimese käe peale ja seo sõrmed omavahel.
- Suru sirgete kätega kannatanu rinnakule nii, et rindkere vajuks 4-5 cm.
- Vajuta nii 30 korda kiirusega umbes 100 survet minutis käsi kannatanu rindkerelt eemaldamata.
- Surve ja survest vabastamise vahekord on 1 : 1.
- Pärast seda tee jälle 2 õhu sissepuhumist kopsudesse.

**Jätka elustamist kiirabi saabumiseni või kuni kannatanu hakkab ise hingama ja pulssi on tunda. Juhul kui kaitsemaski ei ole käepärast ja suust suhu hingamine ei ole elustajale tänapäeva tingimustes turvaline, on parem teha ainult südamemassaaži, kui üldse mitte elustada. Kannatanu ellujäämise võimalus on suurem ka siis, kui elustatakse ilma kunstliku hingamiseta.**

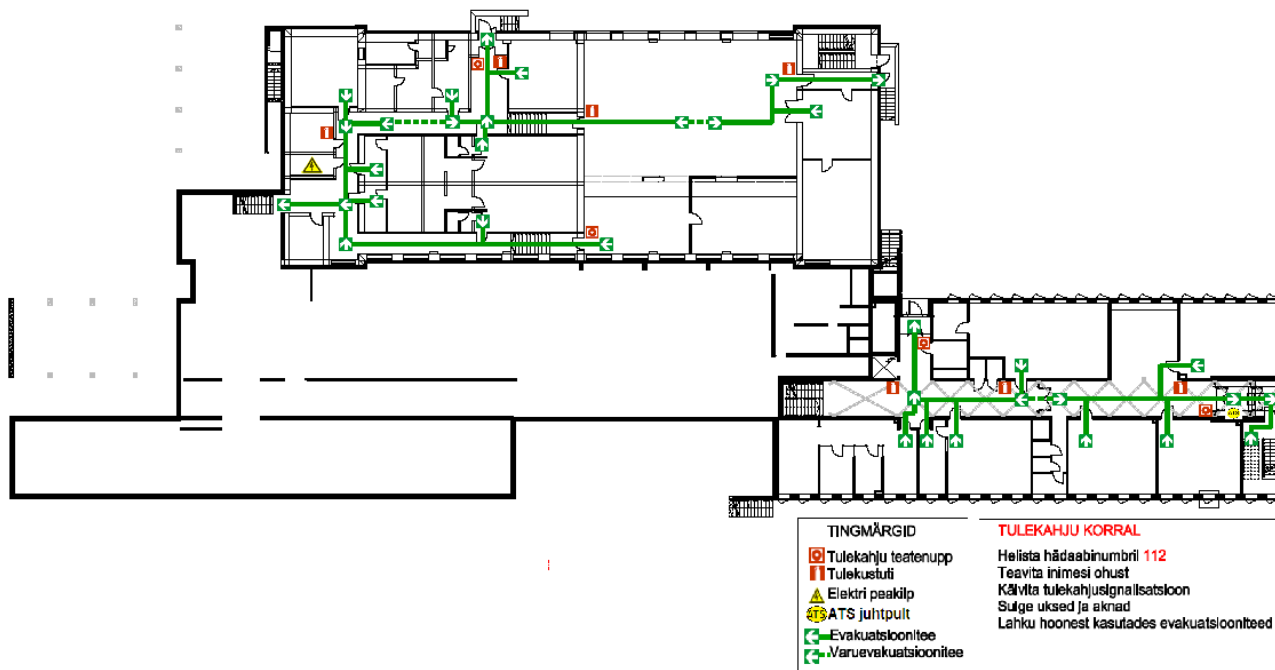


# LISA 3

## Tuletõkkeseksioonide skeem ja evakuatsiooniplaanid

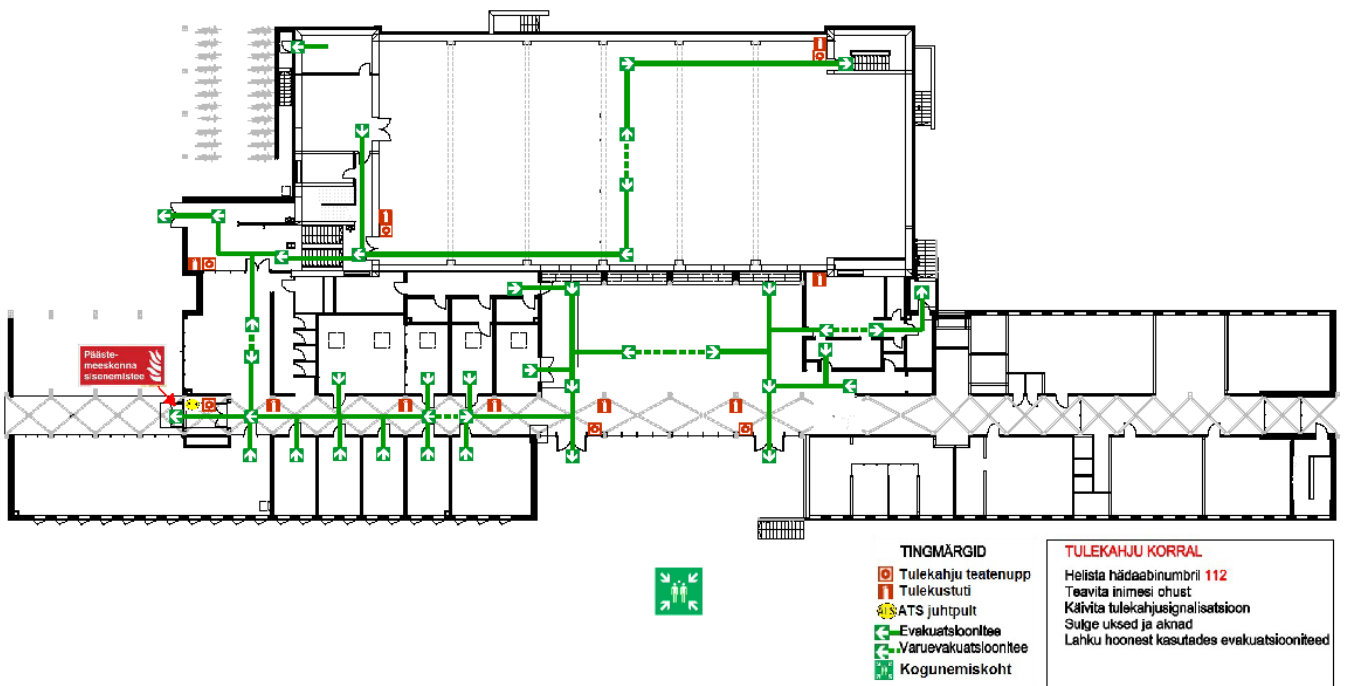
Evakuatsiooniskeem

0. korrus



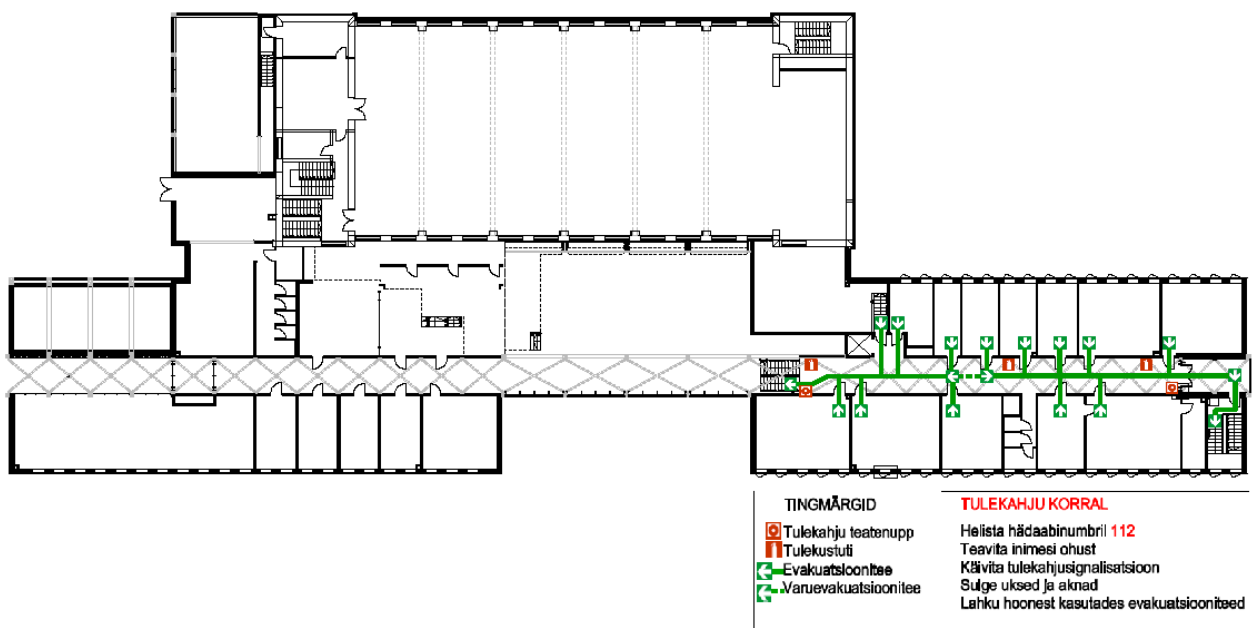
## Evakuatsiooniskeem

### 1. korrus



## Evakuatsiooniskeem

### 2. korrus



# Evakuatsiooniskeem

## 2. korrus

